

LEDER



Af Henrik H. Brandt,
direktør for Idrættens
Analyseinstitut

Dyrt købt tilfredshed

De to hovedtemaer i dette nyhedsbrev handler om høj tilfredshed:

Høj tilfredshed – eller måske ligefrem ukritisk eufori – over et vellykket OL-arrangement i London. Og høj og sågar stigende tilfredshed blandt danskerne med de lokale idrætsfaciliteter.

Det er skønt med gode nyheder, men glem nu ikke, at festen i London gik mindst fire gange over det oprindelige budget og lander på en pris på langt over 100 mia. kr. for de britiske skatteydere med fortsat usikkerhed om efterbruget af flere af de centrale anlæg og stor tvivl om, hvorvidt legene kommer til at sætte det lovede eftertryk for eftertiden i form af stigende idrætsdeltagelse og en social og økonomisk genrejning af det østlige London.

Tilfredsheden med faciliteterne i Danmark er heller ikke gratis. Faktisk kan man til tider få det indtryk, at kapaciteten i kommunerne er dimensioneret efter den allertravleste onsdag i højsæsonen mellem klokken 16.00 og 19.00, og at kommunernes driftsbeholdninger på facilitetsområdet først og fremmest handler om at sikre ro på bagsmækken og undgå klager i den lokale presse fra krævende foreningsledere eller utilfredse borgere.

Det er naturligvis en væsentlig opgave for kommunerne at servicere borgerne og foreningerne bedst muligt, men man bruger altså også 80-90 procent af de offentlige midler til idræt på faciliteter. Derfor bør synlig tilfredshed hos borgerne også være at forvente.

fortsættes...

Indhold:

- Idrætsfaciliteter scorer høje karakterer
- Her dyrker danskerne idræt
- Motionsstier er trendy
- Findes der en mening med eliteidræt?
- Olympisk rus må ikke fjerne tvivlen
- Anmeldelse: Out!



Foto: Rune Johnsen

Danskerne tilfredshed med idrætsfaciliteter er steget siden 2007. På fotoet ses et eksempel på en ny og nytænkende idrætshal, Gymnastik- og Motorikhallen i Aarhus.

Idrætsfaciliteter scorer høje karakterer hos danskerne

De lokale idrætsfaciliteter får et godt skudsmål af danskerne. Mere end syv ud af ti er tilfredse med nærområdets idrætsfaciliteter, viser nye tal fra undersøgelsen af danskernes motions- og sportsvaner.

Af Trygve Buch Laub, Idan

Idrætsfaciliteter i Danmark omtales ofte som nedslidte, utidssvarende eller helt fraværende, men set under ét er et stort flertal af danskerne tilfredse eller meget tilfredse med faciliteterne i deres lokalområde.

Den positive vurdering af idrætsfaciliteterne fremkommer i undersøgelsen 'Danskernes motions- og sportsvaner 2011', som bygger på i alt knap 6.000 besvarelser fra voksne over 16 år og børn i alderen 7 til 15 år.

Tilfredsheden med idrætsfaciliteterne er vokset siden 2007, hvor 61 pct. i høj grad eller i nogen grad var tilfredse. I 2011-undersøgelsen er det tal steget til 72 pct., og det er endda gruppen af meget tilfredse, der er blevet flest af med 37 pct. (se figur 1 på næste side).

Undersøgelsen giver ikke præcise svar

på, hvad der får danskerne til at udtrykke så stor tilfredshed med de lokale idrætsfaciliteter. Mange parametre så som faciliteternes tilstand, variationen af faciliteter, adgangen til faciliteter og ikke mindst afstanden til dem kan være afgørende.

Idrætten er tæt på

Omkring otte ud af ti idrætsaktive har under et kvarters transporttid til den primære idrætsfacilitet. Knap 20 pct. har op til en halv times transporttid til deres idrætsfacilitet, mens meget få bruger endnu længere tid på at komme frem til idrætsaktiviteterne. Det gælder både for børn og voksne.

For størstedelen af de idrætsaktive danskere betyder 'nærområdet', når man taler om idrætsfaciliteter, altså højst et kvarters transporttid.

Analysen viser desuden, at tilfredsheden falder blandt de få, der bruger længere

fortsættes...

Samtidig bør kommunerne i en økonomisk krisetid hele tiden gå på jagt efter løsninger, der kan skabe mere idræt og bedre idræt for pengene og måske sågar motivere nye målgrupper til at drive idræt. Her er det langt fra sikkert, at kommunerne scorer topkarakter.

Sikkert er derimod, at foreningslivets og eliteidrættens kontante krav og forventninger om flere og bedre faciliteter fra tid til anden fører til et u hensigtsmæssigt pengespild: Stadionanlæg eller opvisningshaller, der kun yderst sjældent fyldes til kapaciteten, eller en stigende mængde af dårligt udnyttede anlæg til eksempelvis tennis, atletik, fodbold, håndbold, skydning osv.

Her kunne man egentlig godt ønske sig større ansvarlighed fra idrættens side: Når man først har fået det offentlige til at betale for anlæggene – det være sig det lokale tennisanlæg eller det olympiske stadion – bør idrætten også tage medansvar for den maksimale udnyttelse af anlæggene og måske sågar et medansvar for, at anlæg bliver nedlagt eller ombygget, hvis der med tidens tand ikke længere er behov for dem.

Men det er nu sjældent, man hører krav fra idrættens side om at få anlæg nedlagt eller omfordelt haltimer, som man ikke længere er i stand til at udnytte.

Skytter forhandler fusion med DGI

DGI og De Danske Skytteforeninger (DDS) er i forhandlinger om en egentlig fusion til erstatning for den nuværende associeringsaftale.

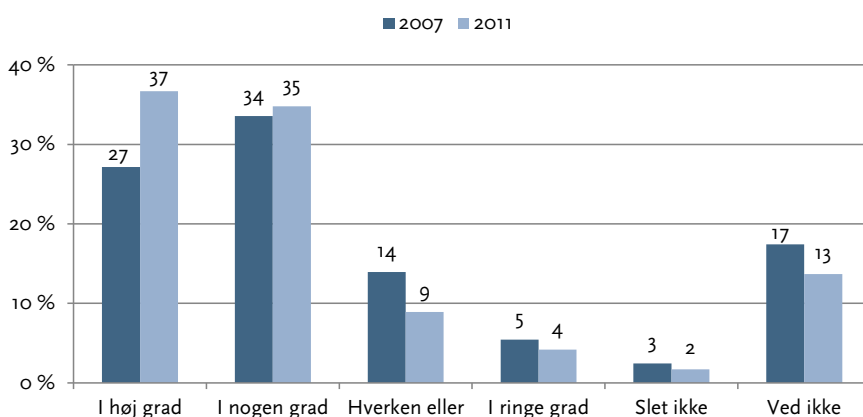
Efter planen skal de to organisationers årsmøder allerede inden jul tage stilling til planerne. Ambitionen er, at den ny fælles organisation skal give stordriftsfordele og en større grad af specialisering.

Men i en pressemeddelelse peger DGI samtidig på, at den fælles organisation vil få 1,6 millioner medlemmer og dermed stå bedre rustet til de ventede forhandlinger i kølvandet på Kulturministeriets udredning af idrættens organisering og økonomi.

Ifølge den bagvedliggende analyse kan DDS's relativt høje tilskud komme under beskydning, og DDS ser derfor en fusion med DGI som den bedste måde at sikre indflydelse og udvikling.

"Vores opfattelse er, at vi vil stå stærkest, hvis vi har en ny organisationsmodel klar, allerede inden Kulturministeriet færdiggør sin udredning, fordi vi så både sikrer vores egen indflydelse og viser handlekraft," siger formanden for DDS, Christian Kjær.

Figur 1: Er du tilfreds med idrætsfaciliteterne i dit lokalområde?



tid på transport, og særligt i gruppen af danskere med mere end 45 minutters transport til deres primære idrætsfacilitet. Det peger i retning af, at nærhed og gode aktivitetsmuligheder i det helt nære lokalområde er meget afgørende for befolkningens holdning til idrætsfaciliteterne.

Kvalitet giver aktivitet

Danskerne giver også udtryk for stor tilfredshed med adgangen til og kvaliteten af de lokale idrætsfaciliteter. Omkring tre ud af fire voksne mener, at der er gode idræts-haller, baner og anlæg i lokalområdet, og de fleste oplever udmærkede muligheder for at benytte sig af dem, når og hvis de ønsker det.

Også de 7 til 15-årige børn udtrykker stor tilfredshed med nærområdets muligheder for at dyrke idræt. Omkring 80 pct. mener, at deres område tilbyder gode muligheder for sport og motion, og at de lokale faciliteter er egnede til de idrætter, som de gerne vil dyrke.

Over halvdelen af undersøgelsens børn

og voksne mener desuden, at idrætsfaciliteternes kvalitet har stor betydning for, om man overhovedet har lyst til at dyrke sport og motion. Kun ca. hver tiende barn eller voksen oplever, at manglende eller dårlige faciliteter afholder dem fra at være idrætsaktive i det omfang, de ønsker.

Den udbredte positive opfattelse af faciliteterne lader altså til at være en positiv faktor bag danskernes store og stigende idrætsdeltagelse.

Populære områder ud over faciliteterne

Også lokale stier, grønne områder og offentlige aktivitetspladser får generelt gode anmeldelser af danskerne. Knap 90 pct. er glade for og trygge ved at bruge sådanne mere uformelle idrætsområder til idrætsaktivitet.

Dette er væsentligt, idet de fleste voksne danskere dyrker sport og motion uden for idrættens formelle rammer (se også side 4).

Danskernes positive indstilling til de *fortsættes...*

Figur 2: Børns holdninger til idrætsfaciliteter

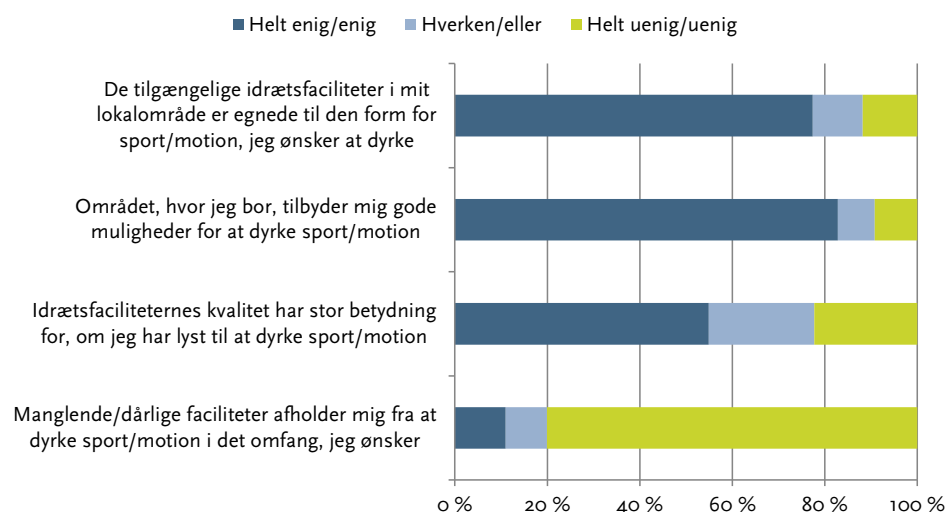




Foto: Michael Bo Rasmussen/Beghuset
Mark Pieth på EASM 2012.

FIFA-reformer kræver offentligt pres

Uden et konstant og kritisk offentligt søgelys på FIFA risikerer reformprocessen i det korruptionsplagede internationale fodboldforbund at gå i stå igen.

Som hovedtaler på den europæiske sportsmanagement-konference EASM 2012 i Aalborg understregede Mark Pieth, der er formand for FIFA's uafhængige reformkomité, The Independent Governance Committee (IGC), at flere af reformforslagene møder betydelig modstand.

"Jeg opfordrer derfor offentligheden, og særligt fodboldens fans, til at lægge pres på FIFA. Tale er fint, men vi har brug for handling nu," konkluderede Mark Pieth på konferencen.

Her appellerede også det nuværende tyske medlem af FIFA's eksekutivkomité, Theo Zwanziger til offentligheden om at støtte reformprocessen. Zwanziger står også i spidsen for det udvalg, der har ansvar for at reformere FIFA's vedtægter.

En række anbefalinger fra den uafhængige komité under Mark Pieth mangler stadig at blive gennemført, og Theo Zwanziger nævnte bl.a. forslaget om at indføre tidsbegrænsede politiske hverv som et tiltag, der ikke er populært hos alle.

Men ifølge Mark Pieth kan kun FIFA sikre de nødvendige reformer.

"Lad os se i øjnene, at selvregulering på nuværende tidspunkt er FIFA's eneste realistiske alternativ," sagde han.

Læs mere om konferencens hovedtalere på idan.dk og playthegame.org.

Hent oplæg og videor fra EASM 2012

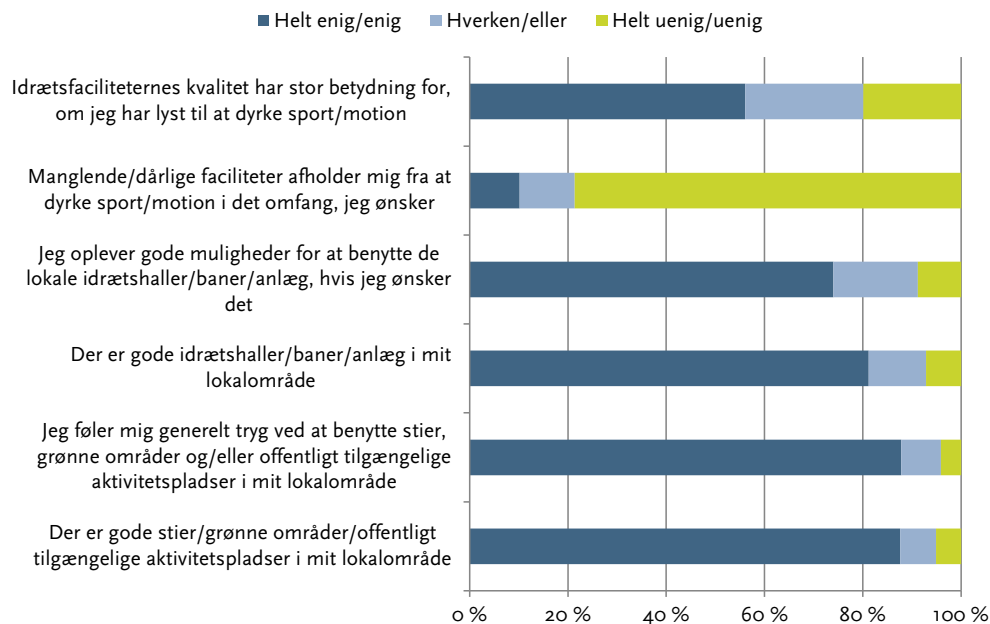
Udvalgte oplæg og videoer fra EASM 2012, herunder videoer med præsentationer fra keynotetalere samt oplægsholdere fra Play the Games symposier på konferencen, bliver offentliggjort på konferencens hjemmeside, www.easm2012.com.

Bl.a. kan man finde en streaming af sessionen med formanden for FIFA's 'Independent Governance Committee', Mark Pieth, og medlem af FIFA's eksekutivkomité, Theo Zwanziger.

Hent desuden oplæg fra den danske optaktskonference den 18. september, som bl.a. havde fokus på idrætsuddannelser, store motionsevents og sponsorering.

De danske oplæg kan hentes på Idans hjemmeside, www.idan.dk.

Figur 3: Voksnes holdninger til idrætsfaciliteter



eksisterende idrætsfaciliteter betyder ikke, at alle faciliteter er tidsvarende eller i god stand. Men det er påfaldende, at den generelle tilfredshed med faciliteterne har været stigende, ligesom de færreste oplever, at der mangler faciliteter.

Dette kan sammen med danskernes stigende og ændrede idrætsdeltagelse sætte rammerne for debatten om fremtidens udfordringer på facilitetsområdet, herunder debatten om, hvordan driften og organisationen af faciliteter skal være i fremtiden. Børn og voksne bruger faciliteter meget forskelligt, og der ligger sandsynligvis en udfordring i at opretholde et højt kvalitetsniveau i fremtiden, hvor stadig flere danskere vil ytre ønske om at dyrke sport og motion på forskellige måder, tider og steder.

Om undersøgelsen

Undersøgelsen af danskernes motions- og sportsvaner er gennemført af Idrættens Analyseinstitut med økonomisk støtte fra DIF, DGI, Firmaidrætten, Lokale og Anlægsfonden, Team Danmark og Kulturministeriet. SFI Survey har bistået med teknisk assistance i forbindelse med udsendelse og registrering af spørgeskemaer.

Undersøgelsens spørgeskema blev i efteråret 2011 udsendt til mere end 13.000 børn og voksne på baggrund af en simpel, tilfældig CPR-udvælgelse.

I alt 2.035 børn og 3.957 voksne svarede på det omfangsrige spørgeskema, hvilket bringer den samlede svarprocent op på 45,5 pct. En rapport med undersøgelsens hovedtal ventes klar i slutningen af 2012.



Foto: Colourbox

Seks byer byder på landsstævne

Ikke færre end seks byer – Vejle, Viborg, Aalborg, Frederikshavn/Hjørring, Slagelse og Holstebro – har lagt billet ind på at være vært for DGI og De Danske Skytteforeningers landsstævne i 2017.

Det er ny rekord, og DGI's formand, Søren Møller, ser de seks bud som tegn på en stigende interesse for at afholde breddeidrætsevents i kommunerne.

"Kommunerne har fundet ud af, at de får rigtig meget ud af at afholde breddeidrætsevents som for eksempel et landsstævne. Kommunen får vist omverdenen, at de kan klare store events, og borgerne kan nyde godt af, at en masse glade mennesker får et godt indtryk af deres by," siger Søren Møller på DGI's hjemmeside.

DGI landsstævner afholdes hvert fjerde år. Sidste gang var i Holbæk, hvor 21.000 idrætsudøvere deltog. Til næste år er Esbjerg vært for det 26. landsstævne med en målsætning om 25.000 deltagere.

DGI offentliggør værtsbyen for landsstævnet i 2017 på sit årsmøde den 3. november 2012, men allerede nu er Frederikshavn/Hjørring fravalgt bl.a. med begrundelsen om, at landsstævnets højdepunkter skulle afholdes forskellige steder.

Initiativ vil bekæmpe fysisk inaktivitet

Moderne livsstil med mindre fysisk præget arbejde og en stillesiddende fritid har gjort fysisk inaktivitet til et stigende samfundsproblem i Vesten og lande som Kina og Brasilien, der i disse år oplever kraftig økonomisk vækst og øget velstand.

Med dette udgangspunkt forsøger mere end 70 organisationer og idrætsaktører i samarbejde med sportsudstudsproducenten Nike nu at skabe international opmærksomhed om behovet for at involvere flere i fysisk aktivitet.

Rapport 'Designed to move – a physical activity action agenda' opfordrer til handling og henviser bl.a. til en amerikansk undersøgelse, som viser, at den gennemsnitlige borgers aktivitetsniveau er faldet med henholdsvis 32 og 20 pct. i USA og Storbritannien siden 1960'erne.

Den samme udvikling kan spores i vækstøkonomier som Indien, Brasilien og ikke mindst Kina. På blot 18 år, fra 1991-2009, er kineserne blevet 45 pct. mindre fysisk aktive, mens Indiens befolkning set under ét er mindre præget af urbanisering og ændrede arbejdsmønstre.

Udviklingen er ifølge rapporten så dramatisk, at det udfordrer folkesundheden.

Rapporten anbefaler på den baggrund to indsatsområder: Der skal skabes flere positive oplevelser for børn gennem bl.a. skoleidræt og tilbud om idræt og fysisk aktivitet tilpasset de yngste. Og de fysiske omgivelser skal opmuntre til fysisk aktivitet i hverdagen – bl.a. gennem målrettet byplanlægning, transportpolitik og virksomheders indretning af arbejdspladsen.

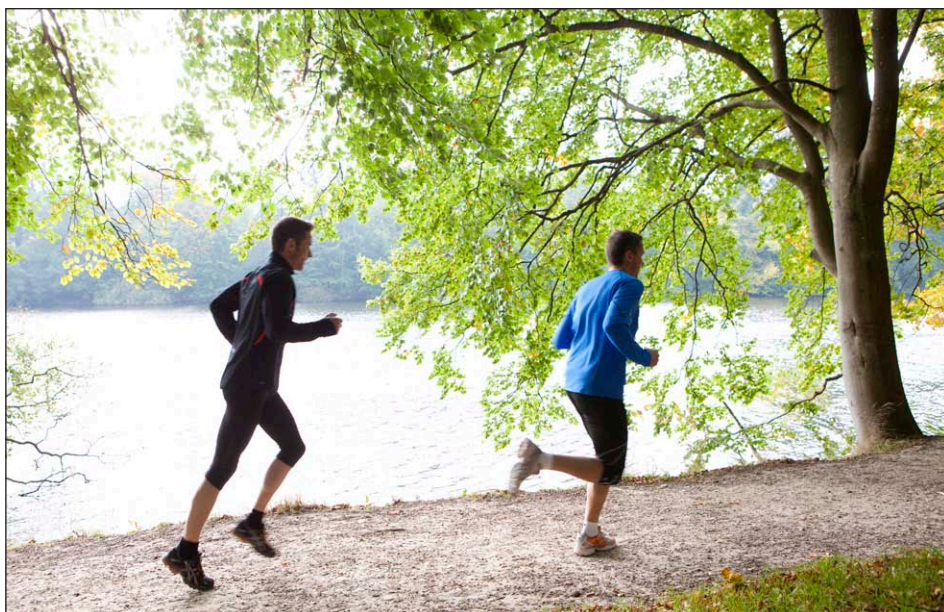


Foto: Colourbox

Voksne benytter ofte naturen til motions- og sportsaktivitet, mens børnene i større udstrækning bruger f.eks. idrætshaller og udendørs baner til idrætsaktivitet.

Her dyrker danskerne idræt

Decideret idrætsbyggeri som lokale anlæg og haller er børnenes hjemmebane, mens voksne i høj grad finder egne veje og områder til aktivitet.

Af Trygve Buch Laub, *Idan*

Sammen og hver for sig. Selvom idrætsdeltagelsen i Danmark er høj blandt både børn og voksne, er det sjældent, at de kan følges ad til aktiviteterne. Det er nemlig forskellige typer af faciliteter, der er i spil, når voksne og børn trækker i sportstøjet.

Børn dyrker typisk foreningsidræt i den lokale hal eller på de tilstødende fodboldbaner, mens voksne oftere motionerer i skoven eller parken eller på anden måde er aktive på egen hånd uden for de deciderede idrætsfaciliteters rammer. Det viser

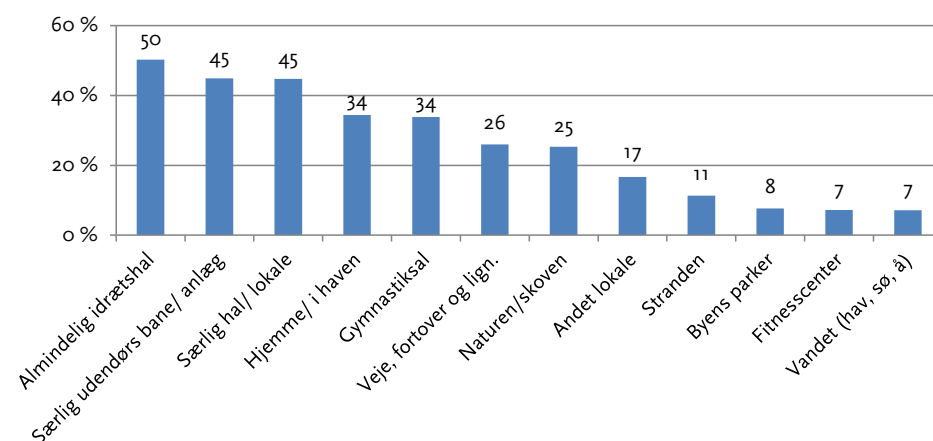
undersøgelsen 'Danskernes motions- og sportsvaner 2011'.

Halvdelen af alle børn er regelmæssigt aktive i almindelige idrætshaller, og næsten lige så mange dyrker idræt på særlige udendørs baner (herunder fodboldbaner) eller i særlige haller og lokaler (såsom svømmehaller og ridehaller). På børnenes top fem over populære steder at dyrke idræt og være aktive er også gymnastiksale, som mere end hvert tredje barn benytter.

Fordi drenge udgør flertallet af fod-

fortsættes...

Figur 1: Børn er storforbrugere af idrætsfaciliteter

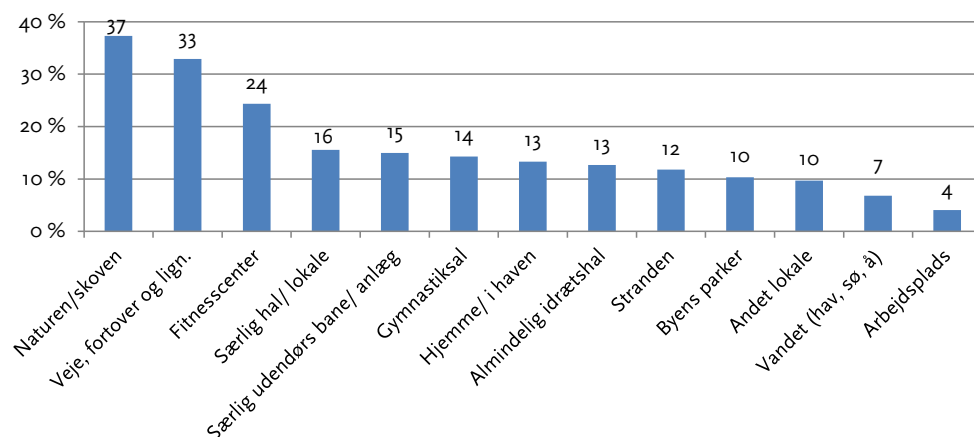


Andelen af alle børn, der benytter de nævnte faciliteter til idræt (n = 2035).



Foto: Colourbox

Figur 2: Voksne søger ud i naturen



Andelen af alle voksne, der benytter de nævnte faciliteter til idræt (n = 3957).

Nyt center for holdsport og sundhed

Med en bevilling på 33 mio. kr. fra Nordea-fonden åbner Københavns Universitet et nyt Center for Holdsport og Sundhed.

Ambitionen er at samle forskere med speciale i idræt og sundhed under samme tag og hjælpe idrætsverdenen, kommuner, virksomheder og private idrætsudøvere med nye metoder og ideer inden for holdspil og dermed fremme folkesundheden.

Centret følger op på tidligere forskning fra Københavns Universitet, der bl.a. har dokumenteret fodboldens sundhedsmæssige og sociale kvaliteter. En central opgave for det nye center bliver da også at aktivere den del af befolkningen, der er fysisk inaktiv, men som kunne have glæde af socialt betonede boldspil.

Professor Jens Bangsbo skal stå i spidsen for det nye center, som ligger under Institut for Ernæring, Fysisk Aktivitet og Idræt på Københavns Universitet. Desuden har centret inddraget DIF, DGI og DBU som formelle samarbejdspartnere, der bl.a. skal være med til at udvikle og indarbejde nye og etablerede holdspilsaktiviteter.

ISL-rapport sætter FIFA under pres

Med udbetalinger på over 140 millioner schweizerfranc (cirka 870 mio. kr.) til topfolk inden for FIFA og en række andre idrætsorganisationer sikrede det senere krakkede marketingselskab, ISL, sig tv- og marketingrettigheder i årene 1989-2001.

Det bekræfter den såkaldte ISL-rapport fra anklagemyndigheden i Schweiz, som den schweiziske højesteret i juli besluttede at offentliggøre, selv om FIFA i første omgang forsøgte at hemmeligholde den.

Rapporten sætter samtidig navn på to centrale FIFA-ledere som modtagere af bestikkelse. Næmlig den tidligere FIFA-præsident João Havelange og dennes daværende svigersøn, den tidligere formand for Brasiliens fodboldforbund og medlem af FIFA's eksekutivkomité, Ricardo Teixeira. Ifølge rapporten berigede de to sig for henholdsvis 1,5 mio. og 12,74 mio. schweizerfranc. Dertil kommer en række yderligere udbetalinger til de to tidligere FIFA-topledere.

Dokumentet påviser ligeledes, at folk inden for FIFA, herunder den nuværende præsident, Sepp Blatter, var vidende om korruptionen.

boldspillere, er det oftere dem, der bruger særlige udendørs baner, mens piger, der dominerer inden for gymnastik, dans og ridning, udgør størstedelen af brugerne i gymnastiksale og særlige haller og lokaler.

Hvem bygger vi faciliteter for?

Samlet set viser det sig, at decideret idrætsinfrastruktur i meget høj grad danner rammen om børn og unge teenagers idræt. Ni ud af ti 7-15-årige er regelmæssigt aktive i mindst én decideret idrætsfacilitet, og særligt blandt de yngste er idrætsfaciliteter det naturlige hjemsted for idrætsaktiviteter.

Umiddelbart virker det naturligt, at idræt finder sted i rammer, der er skabt til en idræt. Men sådan forholder det sig ikke nødvendigvis senere i livet.

Det er ikke i lige så høj grad som hos børnene den lokale idrætshal eller gymnastiksal, der kalder, når voksne over 16 år pakker sportstasken. Naturen og offentlige veje og fortove er i stedet de hyppigste arenaer for sport og motion for mere end hver tredje voksne dansker. Lige knap hver fjerde er aktiv i fitnesscentre eller lignende.

Først længere nede på listen møder man de deciderede idrætsfaciliteter, som hver især anvendes af mellem hver sjette og hver ottende voksne. Flertallet dyrker idræt på steder uden snærende åbningstider og begrænsede adgangsforhold eller sætter pris på friheden ved selv at vælge aktivitet og intensitetsniveau. Her bliver naturen, det offentlige rum eller det lokale fitnesscenter ofte de oplagte valg.

Særligt blandt kvinderne i de større byer vælger en del selv at betale for en bredere palet af tilbud, udvidede åbningstider, kundeservice og renskurede omklædningsrum i private centre. Kommercielle aktører spiller derfor en stigende rolle i konkurrencen om de voksne idrætsaktives gunst.

Lovgivningen i Danmark tilgodeser bevidst børn og unge og foreningsidrætten i forhold til kapaciteten i offentlige idrætsfaciliteter, og derfor er tallene måske ikke overraskende.

Langt den største del af de kommunale udgifter til idræt i Danmark går til drift, tilskud og anlæg af traditionelle idrætsfaciliteter som haller med plads til håndbold, badminton og basket, svømmehaller eller udendørs baner til fodbold.

Det stigende antal voksne danskere, der dyrker idræt regelmæssigt, søger for en stor dels vedkommende i stedet til områder, der ikke traditionelt er tænkt til idræt eller prioriteret med offentlige støttekrone. De seneste års tiltagende fokus på idræt i naturen og etableringen af offentlige motionsruter og aktivitetspladser rundt om i landet bidrager ligeledes til denne tendens. Men samtidig rejser også de nye tal spørgsmålet, om der kan skabes mere plads til flere voksne i de offentlige idrætsfaciliteter, så børn, unge og voksne i mindre grad bliver henvist til adskilte idrætsmiljøer.

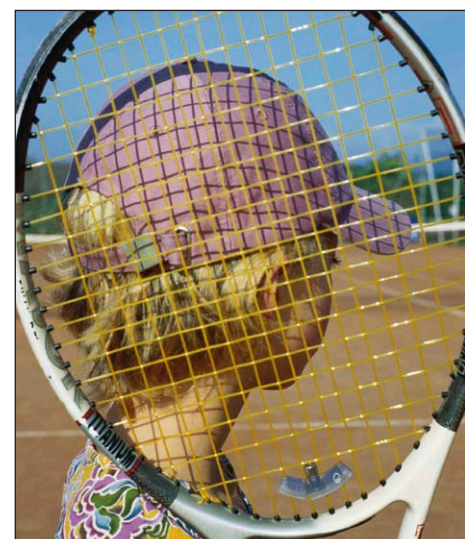


Foto: Colourbox



Foto: Stock/NA/Flickr

12 golfbaner i konkurs

Selskabet bag 12 danske golfbaner, Proark Golf Plus A/S, måtte den 5. oktober efter flere måneders forgæves jagt på driftskapital indgive konkursbegæring.

Selskabets baner har mere end 10.000 medlemmer, 65.000 årlige green fee gæster og 70 ansatte. Ambitionen for selskabet var på længere sigt at skabe samdrift og fælles medlemskab af op mod 25 danske golfbaner, men gælden løb fra selskabet, der i flere måneder har ledt efter kapital.

Det er endnu uvist, hvordan konkursen kommer til at ramme de tilknyttede golfbaner og deres medlemmer, men hovedparten af banerne vil på længere sigt formentlig kunne fortsætte i et nyt regi.

I de senere år har en række investeringsprojekter i danske golfbaner oplevet store vanskeligheder under vægten af stigende banekapacitet, stagnerende aktivitet og finanskrise. Mange investorer og mindre indskydere har tabt penge på de ambitiøse golfprojekter.

DR og TV2 beholder OL

Mens et flertal af partierne i Folketinget overvejer at genindføre en liste, der med hjemmel i EU's tv-direktiv skal sikre landsdækkende tv-førsteret til at byde på en række beskyttede internationale sportsbegivenheder, har DR og TV 2 uden hjælp fra en sådan liste sikret sig en ny runde med tv-rettigheeder til vinter-OL i Sotji i 2014 og OL i Rio i 2016.

For første gang har IOC ikke handlet direkte med public service-stationernes europæiske sammenslutning, EBU, men solgt rettighederne til 40 europæiske lande via agenturet SportFive. Strategien ser ud til at give bonus efter OL-successen i London, og IOC forventes i den kommende periode for første gang at tjene over en mia. dollars alene på de europæiske tv-rettigheeder.

OL er en af verdens største mediebegivenheder. Under OL i London kunne rettighedshaverne vælge mellem 40 parallelle live-signaler.

Alle tv-signaler fra OL i London kan fortsat genoplevs på hjemmesiden www.eurovisionsports.tv

Motionsstier er trendy

Efter årtiers milliardinvesteringer i nye idrætshaller og anlæg, søger kommuner, fonde og andre aktører nu ud på gader og veje med opmålte ruter og stier. Nye tal viser, at de afmærkede ruter bliver brugt.

Af Maja Pilgaard, Idrættens Analyseinstitut

For første gang har Idan tal på, hvor mange danskere der benytter sig af afmærkede eller opmålte ruter og stier, når de dyrker sport eller motion.

Tal fra undersøgelsen 'Danskernes motions- og sportsvaner 2011' viser, at ikke færre end 41 pct. af alle voksne befinder sig på de afmærkede ruter mindst et par gange om måneden. 28 pct. af alle voksne, og 15 pct. af alle børn benytter opmålte stier/ruter mindst en gang om ugen. Naturen og det offentlige rum er altså blevet en etableret del af de danske idrætsfaciliteter.

Idræt i naturen er en mega-trend

Naturens popularitet som idrætsarena har ført til et stigende fokus de senere år på at gøre naturen og udendørsområder tilgængelige. Det er dog langt fra gratis at gøre de danske skovveje og naturstier klar til trafikken, og massive investeringer postes i projekter, som skal synliggøre, opmåle, afmærke og oplyse Danmarks motionsruter.

Befolkningens motions- og sportsdeltagelse er en dynamisk størrelse, som udvikler sig med tidsånden. Nogle aktiviteter etablerer sig som mega-trends der præger idrætsbilledet i Danmark gennem mange årtier, mens andre aktiviteter forbliver nicher eller trends, der kun når en begrænset del af befolkningen i en kort periode.

Fra 2007 til 2011 ser man dog en stabil tilslutning til natur og udendørsområder, og intet tyder på, at investeringer i uden-



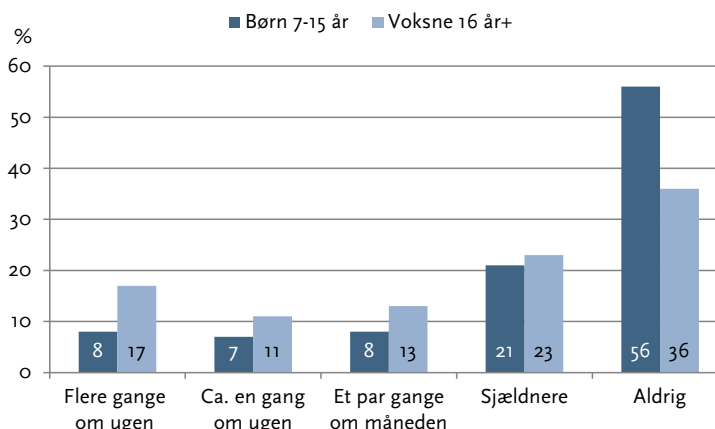
Foto: Dansk Orienterings-Forbund

dørs områder og ruter er spildte over en længere årrække. Der mangler dog stadig viden om, hvordan de konkrete ruter og tiltag bedst kommer til at virke.

Blandt andet rejser bestræbelserne på at sikre god planlægning og udvikling af det danske 'rutelandskab' spørgsmål som:

Hvilken betydning har det for brugen af en sti, at den er opmålt eller oplyst? Aktiverer det borgere, som ikke tidligere færdedes i sådanne områder? Skræmmer nye brugergrupper tidligere brugere væk? Hvilke interessekonflikter opstår, og hvad har det øgede fokus på ruter og stier af konsekvenser for dyre- og planteliv? Hvor højt skal ruter og stier prioriteres i den kommunale idrætspolitik i forhold til nedslidte idrætshaller og manglende idrætsbyggeri?

Motionsstier og ruter bliver flittigt brugt



Svarfordeling på spørgsmålet: 'Hvor ofte benytter du opmålte/afmærkede motionsstier eller ruter i by- eller landområder?'

Tidligere OL-chef under beskyldning

Den i Canada kendte og respekterede chef for vinter-OL i Vancouver i 2010, John Furlong, er kommet under alvorlig beskyldning i Canada efter en artikel af journalisten Laura Robinson i det populære ugemagasin *Georgia Straight* om den irskfødte OL-chefs meritter som lærer på missionskolen Immaculata Elementary School i Burns Lake sidst i 1960'erne og først i 1970'erne.

Otte tidligere elever beskylder i edsvorne erklæringer OL-chefen for at have begået alvorlige fysiske overgreb på elever af indiansk afstamning. I sin populære selvbiografi 'Patriot Hearts' fra 2011 har John Furlong forklaret, at han indvandrede til Canada i 1974. Årene i Burns Lake er ikke nævnt. Beskyldningerne er ekstra alvorlige, fordi vinter-OL netop profilerede sig på den indianske kultur og delvist foregik på indiansk jord i Vancouver-området.

John Furlong afviser blankt alle beskyldninger, og OL-chefen har bebudet sagsanlæg mod Laura Robinson og ugemagasinet. Laura Robinson har tidligere modtaget Play the Game Award for afsløringer af en indgroet kultur for seksuelle ydmygelser og overgreb på canadiske ungdomshold i nationalsporten ishockey.

Lille effekt af sportsevents

Kun en ganske marginal del af tilskuere til sportsevents kan flyttes fra inaktivitet til aktiv idrætsdeltagelse som følge af tilskueroplevelsen. Konklusionen kommer fra det hollandske Mulier Instituut på baggrund af en rundspørge blandt 1.080 hollændere i alderen 15 til 80 år.

Undersøgelsen konkluderer, at 35 pct. af hollænderne har været tilskuer ved en eller flere sportsarrangementer i det seneste år, mens 19 pct. selv har deltaget i et større arrangement. Blandt tilskuerne til sportsevents er 41 pct. selv aktive, mens 18 pct. ikke er idrætsaktive i fritiden.

Blandt de idrætsaktive svarede hver tiende, at de følte sig inspireret til selv at dyrke mere idræt på grund af eventen. Tilsvarende var det blot 2 pct. af de ikke-idrætsaktive, der fik lyst til selv at trække i sportstøjet som følge af sportseventen. Dertil kom 6 procent 'delvist' inspirerede. Omregnet i tal betyder det, at mellem 12.000 og 49.000 ud af de i alt 4,6 mio. tilskuere til hollandske sportsevents på et år efter eget udsagn muligvis kan flyttes fra inaktivitet til aktivitet.

På baggrund af studiet konkluderer forskerne, at det først og fremmest er de i forvejen idrætsaktive, der kan inspireres af sportsevents i begrænset omfang, mens effekten på de ikke-idrætsaktive tilskuere er marginal. Sportsevents kan være en fantastisk inspiration, men der skal mere til at stimulere befolkningens idrætsdeltagelse end attraktive events.

Læs mere på www.mulierinstituut.nl.



Foto: Duncan Rawlinson/Flickr

Eliteidrætten tillægges mange kvaliteter. OL i London skulle ikke blot underholde, men inspirere en hel generation til at blive idrætsaktive og søge det sublime. Den faktiske effekt er sværere at påvise.

Findes der en mening med eliteidrætten?

Et omfattende hollandsk litteraturstudie af eliteidrættens samfundsmæssige betydning giver intet entydigt svar på, om eliteidræt har de positive effekter for samfundet, som ofte fremhæves i den offentlige debat.

Af Henrik H. Brandt, *Idan*

Efter en travl sportssommer med EM i fodbold, Tour de France og de olympiske lege i London i centrum for enorm medie- og tilskuerinteresse er det næppe nødvendigt at argumentere for, at eliteidræt spiller en tydelig rolle som kulturel og folkelig faktor i Danmark og mange andre lande.

Men har eliteidrætten en særlig nytteværdi for samfundet, der rækker ud over den umiddelbare fascination?

Svaret er i virkeligheden ikke så enkelt. Det hollandske ministerium for sundhed, velfærd og idræt i 2011 bad sidste år idrætsforskere fra Utrecht Universitet og Mulier Instituut om at gennemgå eliteidrættens samfundsmæssige effekter. Efter et grundigt litteraturstudie kom forskerne tilbage med en rapport 'The societal meaning of elite sport', der trods den omfattende gennemgang af eksisterende forskning er fattig på konkret dokumentation for mange af de nytteeffekter, der normalt tilskrives eliteidrætten.

I lyset af disse års kraftige internationale våbenkapløb på offentlige investeringer i eliteidræt og events leder mange regeringer og idrætsorganisationer efter rationelle argumenter for støtteprogrammerne, men meget tyder på, at argumenterne for at støtte eliteidræt først og fremmest skal findes i afdelingen for følelser og fascination snarere end i direkte nytte.

Litteraturstudiet undersøgte fire konkrete effekter af eliteidrætten. Hovedresultaterne gengives kort nedenfor:

Personlig udvikling

Talentudvikling er på dagsordenen i mange områder af samfundet, men eliteidrættens talentudvikling stiller i modsætning til andre områder store fysiske og psykiske krav til talenterne.

Samtidig sker processen sideløbende med opvæksten, hvor løbende ændringer i familieliv og uddannelse sætter atleterne under et krydspres. Forskningen er rig på eksempler på, at eliteaktive har svært ved

fortsættes...

NYT FRA PLAY THE GAME

Foto: Tine Hardten

**Play the Game på brasiliansk**

Siden Mexico for godt 40 år siden var vært for OL og fodbold-VM med to års mellemrum, er kravene til at erhverve og afholde de to såkaldte megaevents vokset eksplosivt. Brasilien står derfor over for udfordringer af hidtil uset omfang, når de i 2014 og 2016 skal gentage mexicanernes kunststykke.

Som verdens sjette største økonomi vil Brasilien nok håndtere de to globale fester økonomisk, men organisatorisk og politisk går det knap så glat. Bl.a. er parlamentet i konstant armlægning med FIFA, og lovgivningen omkring VM 2014 er ikke på plads. Udbygningen af flere lufthavne bliver næppe færdig, og nogle overdimensionerede stadionbyggerier er i søgelyset. Trods massive investeringer i eliteidræt fik Brasilien desuden en elendig medaljehøst ved årets OL.

Der er med andre ord grøde i den idrætspolitiske debat i Brasilien, og på den baggrund har den store brasilianske idræts- og kulturorganisation SESC indbudt Play the Game til at afholde et éndags-seminar onsdag den 24. oktober, i tilknytning til SESC's værtskab for breddeidrætskonferencen Move2012.

Dagsprogrammet er endnu ikke klar, men målsætningen er at engagere lokale journalister, forskere og idrætsledere til en debat om effekten af mega-events, både hvad angår økonomi, politik og idrætsdeltagelse.

RUNDT OM IDAN**Praktikant på Idan**

Morten Kätow, der er studerende på Syd-dansk Universitets cand.merc.-uddannelse i Esbjerg med specialisering i sport- og eventmanagement, er i praktik på Idan fra midten af august til slutningen af oktober. Morten Kätow er 25 år og har en bacheloruddannelse i International Turisme- og Fritidsmanagement fra Esbjerg bag sig.

at kombinere karrieren med uddannelse og forberedelserne til tiden efter elitekarrieren. Omvendt viser andre studier, at eliteaktive lærer en selvdisciplin og målrettedhed, som også kan komme dem til gode i uddannelsessammenhæng eller andre aspekter af livet.

Altså: Intet klart billede her. Eliteidrætten former både langsigtede tabere og vindere blandt ungdommen.

Rollemodelfunktionen

Det står helt klart, at dele af eliteidrætten giver mange mennesker underholdning og spænding, og der findes i forskningen teorier om eliteidrættens værdi som katalysator for 'kontrollerede ukontrollerede følelsesudbrud', der skaber en vitalitet i det øvrige mere rutineprægede hverdagsliv eller fungerer som afledning for spændinger og aggression. Omvendt findes der rige eksempler på, at eliteidræt i sig selv fører til det modsatte: vrede, skuffelse, frustration og fjendskab.

Den mest klassiske myte om eliteidrættens funktion er den såkaldte trickle-down – eller trickle-up effekt i forhold til idrætsdeltagelsen (også kaldet dobbeltpyramideeffekten), hvor 'elite skaber bredde' og 'bredde skaber elite'. De hollandske forskere kan som andre før dem ikke finde sikre belæg for disse effekter bortset fra tilfælde med kortvarig medlemstilgang i udvalgte idrætsgrene efter større events.

Langt de fleste studier finder ingen effekt og flere sågar en negativ effekt, som forskerne kalder 'afskræknings-effekten', når tilskuerne konkluderer, at de alligevel aldrig kan nå eliteudøvernes niveau. Størst sandsynlighed for at opnå en begrænset effekt på den bredere idrætsdeltagelse findes i nyere idrætsgrene eller i meget velorganiserede idrætsgrene, hvor kerneeventen suppleres med målrettede hvervetilgange. Inspirationen fra eliteudøvernes præstationer i sig selv er ikke nok.

Identifikationsværdi

Eliteidrætsudøvere fremhæves ofte som rollemodeller, og eliteidrætten som en samlende faktor i et fragmenteret samfund. Men forskningen viser tillige en række eksempler, hvor eliteidrætten snarere har en negativ identifikationsværdi, fordi den kan reproducere fordomme om nationer eller befolkningsgrupper eller inficeres af doping, match-fixing, vold, snyd etc.

Forskningen dokumenterer, at unge ofte identificerer sig med deres idoler, men der er begrænset dokumentation for, at denne identifikation konkret påvirker de unges adfærd i hverdagen. Der er eksem-

pler på, at sportsstjerner kan fungere som forbilleder ud over selve idrætten for etniske minoritetsgrupper, men samtidig viser anden forskning, at fremstillingen af etniske minoritetsgrupper eller kvindelige sportsudøvere i medierne ofte forstærker gængse fordomme og stereotyper snarere end eliminerer dem.

Der er ifølge litteraturstudiet ligeledes bevis for, at eliteidræt kan bidrage til national identitetsdannelse eller stolthed i kortere perioder, men spørgsmålet er, om idrætten blot er en katalysator for eksisterende følelser, eller om den rent faktisk i sig selv bidrager til øget stolthed og sammenhængskraft? Et større hollandsk studie fra 2008 omkring OL og EM i fodbold viste ingen større udsving, og samtidig kan identifikation også være negativ i form af overdrevet nationalisme eller skam eller frustration over dårlige resultater eller skandaler.

Økonomisk værdi

Mange studier konkluderer, at værtskabet for sportens megaevents er en effektiv PR-plattform, men effekten afhænger helt af, hvordan værterne udnytter denne platform. Helt generelt påviser bunker af forskning en i bedste fald begrænset samfundsøkonomisk effekt af store sportsbegivenheder. Litteraturstudiet advarer om, at effektstudier ofte anvender forskellig metodik, men tendensen er klart, at prognoserne før de store events er langt mere positive end de mere forskningstunge analyser efter de store begivenheder.

Tilbage står så rapportens samlede konklusion: Den konkluderer dybest set, at eliteidrætten er vigtig, hvis vi selv synes den er vigtig. Men den konkrete dokumentation for, hvorfor eliteidrætten i givet fald er vigtig, er sværere at finde. Ønsker man at bruge eliteidræt til at fremme forskellige samfundsmæssige mål, skal der forskes og arbejdes langt mere med de konkrete virkemidler, som muligvis kan have effekt.

Om rapporten

'The societal meaning of elite sport' er et engelsk sammendrag af undersøgelsen, som foreligger i fuld længde på hollandsk.

Udgiver er Utrecht University School of Governance.

Forfattere på rapporten er Marten van Bottenburg og Sélène Brinkhof fra Utrecht Universitet samt Agnes Elling og Paul Ho-ver fra Mulier Instituut.

Ph.d.-forsvar om idrætsvaner

Idans analytiker Maja Pilgaard er kendt af mange i den danske idrætssektor som den hovedansvarlige for analyserne af 'Dan-skernes motions- og sportsvaner' gennem en årrække.

Sideløbende med aktiviteterne hos Idan har hun skrevet en ph.d.-afhandling på Institut for Idræt og Biomekanik ved Syddansk Universitet, og hun er nu klar til offentligt forsvar af sin afhandling 'Flexible sports participation in late-modern everyday life'.

Forsvaret finder sted den 9. november kl. 14.00 i lokale U47 på SDU, Campusvej 55 i Odense. Alle er velkomne.

Bedømmelsesudvalget består af professor Gunnar Breivik, Norges Idretts-høgskole, professor Peter Gundelach, Sociologisk Institut, Københavns Univer-sitet og professor Helle Ploug Hansen, Helbred, Menneske og Samfund, Institut for Sundhedstjenesteforskning, Syddansk Universitet.



Foto: Vernon Bryanti/Corbis/Pofoto

Den nationale eufori og tv-tallene kulminerede, da Mo Farah, her med sin datter, vandt guld på 10.000 meter den 4. august og blev den tredje britiske guldvinder inden for en time.

Den olympiske rus bør ikke fjerne tvivlen

Analyse: Den store taber ved de fascinerende olympiske lege i London blev den berettigede tvivl om eliteidrætten og de store megaevents' fortræffeligheder. Men der er brug for at holde debatten varm.

Af Henrik H. Brandt, Idan

"Hvor mange generationer vil I inspirere på én aften?"

Spørgsmålet fra en ekstatiske kommentator på BBC, da tre britiske atleter den 4. august vandt OL-guld inden for en time på et kogende olympisk stadion, opsummerede ganske fortrinligt den mest positive essens af de mest succesfulde olympiske lege i nyere tid.

Temperaturen steg i den britiske hovedstad i takt med medaljestrømmen til de britiske atleter og den selvforstærkende, sitrende stemning på de totalt udsolgte olympiske arenaer til de olympiske lege og de efterfølgende paralympiske lege.

Der er da heller ingen ingen grund til forklejning de olympiske leges succes som global folkefest. Man kan måske ligefrem sige, at de britiske værter skabte en tiltrængt revitalisering af de olympiske lege med et teknisk næsten perfekt, men samtidig humørfuldt arrangement.

Selvironi som venlig hilsen

Værterne slog tonen an allerede ved begyndelsen af den overskudsagtige og ukonventionelle åbningsceremoni, hvor hjælpere

bar kunstige skyer rundt på inderkredsen, mens stadion fyldte sig.

Denne selverkendelse fra værterne på de regnfulde britiske øer kunne kun tolkes som en venlig hilsen til de perfektionistiske kinesiske værter fra Beijing i 2008, der tværtimod blev kendt for at ville skærme åbningsceremonien for genererende regnbyger ved hjælp af kemisk krigsførelse mod eventuelle regnskyer med kurs mod Beijing.

På den måde var de olympiske lege i London trods alt et glimt af normalitet og demokratisk sindelag i en tid, da megaevent-markedet langt hen ad vejen er faldet i totalitære regimer eller halvkorrupte interessers vold:

Katastrofale budgetoverskridelser og samfundsøkonomisk vanvid ved OL i Athen eller VM-slutrunden i fodbold i Sydafrika, afstivning af totalitære regimer ved EM-slutrunden i Ukraine og OL i Kina – for slet ikke at tale om tvivlsomme fremtidige scenarier i forhold til de kommende års største megaevents.

Man kan glemme alt om demokratisk eller økonomisk bæredygtighed ved vinter-OL i Sotji eller VM-slutrunderne i fodbold i

fortsættes...

NYT I IDANS VIDENSBANK

Fitnesskultur.dk

Kasper Lund Kirkegaards ph.d.-afhandling, 'Fitnesskultur.dk - Fitness-sektorens historie, de aktive udøvere og breddeidrættens kommercialisering', om den danske fitness-sektor, beskriver og forklarer fitnesskulturens historie, portrætterer fitnesskulturens aktive udøvere samt diskuterer og perspektiverer fitnesskulturens udbredelse og betydning for breddeidrætten i Danmark.

Kasper Lund Kirkegaard, Institut for Idræt og Biomekanik, Syddansk Universitet, juni 2012.

Human resource management for volunteers in sports organisations in Europe

Rapporten undersøger forskelle og ligheder mellem lande og organisationer i EU på området for ledelse og frivillige i idrætten, ligesom rapporten kortlægger politikker, strategier, aktiviteter, institutionelle initiativer og prioriteringer inden for ledelse af frivillige i idrætten i de 27 medlemslande. Rapporten er en del af EU-projektet 'Training 4 Volunteers'.

Bjarne Ibsen, Institut for Idræt og Biomekanik, Syddansk Universitet, 2012.

Rum og rammer for aktivt udeliv

Litteraturstudie, der samler viden om betydningen af de fysiske rammer for aktivt udeliv. Studiet søger at samle forskningsresultater fra forskellige forskningsretninger relateret til aktivt udeliv.

Jan Arvidsson, Karen Dalgaard Pedersen og Søren Andkær, Institut for Idræt og Biomekanik, Syddansk Universitet, 2012.

Organisering og drift

Området for drift og organisering af idrætsfaciliteter er stort set ubelyst, men hvidbogen retter blikket mod området og går tæt på den eksisterende basisviden, de store mangler i viden om drift og organisering og på fremtidens udviklingsmuligheder.

Troels Rasmussen, Danske Gymnastik- og Idrætsforeninger, maj 2012.

Evalueringsopgave af breddeidrætskommuner

Rapporten evaluerer Kulturministeriet og Nordea-fondens projekt med breddeidrætskommuner, der havde deltagelse af de syv kommuner, Faaborg-Midtfyn, Gentofte, Køge, Slagelse, Varde, Viborg og Aalborg Kommuner.

TSE Consulting og DAMVAD, juni 2012.

Idrætsadfærd i seks danske udsatte boligområder

Universitetsspeciale med undertitlen 'Et tværnsnitsstudie af voksnes idrætsdeltagelse, idrætsfrekvens og organisationsform', der har fokus på idrætsadfærd i udsatte boligområder samt den betydning, som socioøkonomiske, kulturbetingede, rammerelaterede og demografiske variable har for idrætsadfærd.

Jesper Quistgaard Kristiansen og Thomas Christensen, Institut for Idræt og Biomekanik, Syddansk Universitet, juni 2012.

Idræt i avisen. Danske avisers dækning af idrætsområdet

Notatet analyserer idræts- og sportsindholdet i de danske aviser med afsæt i en undersøgelse af idrætsindholdet i seks danske aviser. Notatet præsenterer resultaterne af undersøgelsen og analyserer på avisernes idræts- og sportsdækning i det generelle mediebillade.

Gitte Toft, Idrættens Analyseinstitut, juli 2012.

Øget loyalitet blandt medlemmer af frivillige foreninger i Danmark

Specialet har undersøgt loyaliteten blandt medlemmer i breddefodboldklubber og forsøger at identificere faktorer, der skaber loyalitet blandt foreningernes medlemmer.

Simon Larsen og Peter Holmgaard Modin, Copenhagen Business School, marts 2012.

Danske arenaer. Leje ved internationale idrætsarrangementer

Rapporten undersøger leje- og prisvilkår i 16 danske, tre svenske og én tysk arena og supplerer med informationer om arenaernes faciliteter.

Jens Alm, Idrættens Analyseinstitut, maj 2012.

Download eller find links til rapporterne i vidensbanken på idan.dk.

Rusland og Qatar. De første meldinger om enorme budgetoverskridelser og represalier mod kritiske repræsentanter for offentligheden er allerede begyndt at tikke ind fra Rusland.

Selv i lande med pressefrihed som de sydafrikanske VM-værter i 2010 eller de kommende VM- og OL-værter fra Brasilien bliver der næppe samme transparens i beslutningsprocesserne eller mulighed for en kritisk debat om de faktiske udgifter og gevinster som ved OL i London.

Demokratisk kontrol

Londons arrangement havde også sine kontroversielle beslutninger og budgetoverskridelser, men på intet tidspunkt hverken i optaktsfasen eller i eftertiden var legene unddraget parlamentarisk debat og kontrol eller offentligt pres for et minimum af langsigtet økonomisk og samfundsmæssig bæredygtighed.

Det er positivt alt sammen, men netop fordi hverken de foregående eller de kommende megaevents vil give mulighed for en tilsvarende demokratisk indsigt eller debat, er der al mulig grund til at bevare presset for at få evalueret de reelle effekter af den succesrige megaevent.

I den sammenhæng er det muligvis uheldigt, at bemærkningen "How many generations do you want to inspire in one evening," godt hjulpet af de ansvarlige politikere og idrætsledere kom til at hænge så kraftigt i luften under OL i London: Pludselig var der atter frit spil og bred accept af den officielle olympiske version om, at 'OL vil genrejse en hel bydel i det østlige London' – og at OL vil 'Inspire a generation' til forøget idrætsdeltagelse.

Dette var og er de to overordnede løfter fra de britiske OL-værter, men dybest set tyder ikke meget på, at værterne kommer til at levere på nogen af løfterne. Hvem vover dog nu i kølvandet på den nationale begejstringsrus og berettigede internationale anerkendelse at stille folk som nationalhelten og OL-chefen Sebastian Coe eller premierminister Cameron til regnskab for løfterne?

Eliteidræt som drivkraft

Sebastian Coe, der givet står på tærsklen til en fornem karriere som topleder i det internationale atletikforbund og IOC, affejede allerede før OL brutalt nøgletallene fra verdens største nationale idrætsvaneundersøgelse, Active People Survey. Tallene viser klart, at idrætsdeltagelsen i Storbritannien i bedste fald er stagnerende, men dagen efter OL lagde Coe yderligere alen til sin afvisning af kolde fakta med et krav



Det britiske demokrati gav plads til en debat om OL, som langt fra en nogen selvfølge blandt lande, der arrangerer mega-events. Her er det en kritisk kommentar til legene i Londons East End.

om, at milliardinvesteringerne i britisk eliteidræt skulle fortsætte frem mod OL i Rio trods den generelle økonomiske krise i landet:

"Du kan aldrig bruge for mange penge på eliteidræt. Det vil altid være den største drivkraft bag idrætsdeltagelse, og det skal vi ikke skamme os over. Disse britiske øjeblikke, disse internationale øjeblikke, som vi har overværet på anlæggene, vil mere end noget andet inspirere folk til at begynde at dyrke idræt," sagde Coe.

Sebastian Coe blev sekunderet af krav fra den konservative premierminister David Cameron om en kulturændring med øget fokus på konkurrenceidræt og traditionelle sportsgrene i skolerne trods den sideløbende debat om frasalg af grønne arealer og sportspladser omkring skolerne i de senere årtier samt store nedskæringer i det statslige skoleidrætsprogram op til OL.

Langt de fleste traditionelle idrætsgrene og forbund i Storbritannien har trods massive offentlige investeringer i specialforbund og eliteidræt op til OL oplevet medlemsfratagelse i de senere år. Og selv om telefonerne netop nu kimer hyppigere end normalt, og mange klubber oplever en øget interesse efter OL, viser al erfaring, at en sådan interesse kun lever kort efter store sportsbegivenheder.

Samtidig ved alle med bare et minimum af forskningsmæssig indsigt, at en yderligere skævvridning af bevillingerne til fordel for medaljer og konkurrenceidræt snarere

fortsættes...

Social inklusion i idrætten

11. oktober 2012: I forbindelse med offentliggørelsen af evalueringen af puljen for vanskeligt stillede børn og unge, inviterer Institut for Idræt og Biomekanik ved Syd-dansk Universitet til konference på Gerlev Idrætshøjskole den 11. oktober.

Puljen blev oprettet i 2005 af Kulturministeriet og Socialministeriet med det formål at skabe idrætsprojekter for vanskeligt stillede grupper af børn og unge, herunder for bl.a. anbragte børn, børn med handicap, børn af anden etnisk herkomst en dansk, børn med overvægt og børn af vanskeligt stillede forældre. Siden er over 50 projekter rundt om i landet blevet gennemført.

Konferencen præsenterer hovedresultaterne fra evalueringen, og repræsentanter for udvalgte projekter, som har modtaget støtte fra puljen, holder oplæg.

Blandt oplægsholderne kan nævnes professor Bjarne Ibsen fra Institut for Idræt og Biomekanik og professor i børne- og familieforskning, Per Schultz Jørgensen.

Deltagelse i konferencen er gratis, men ved udeblivelse pålægges et gebyr på 300 kr. Tilmelding kan ske på www.sdu.dk/cisc.

MOVE 2012

24.-27. oktober 2012: Hvad rører sig på breddeidrætsområdet? Og hvordan kan fysisk aktivitet og bevægelse være med til at fremme livskvalitet og samfundsudvikling? Det er nogle af de spørgsmål, ISCA, den internationale breddeidrætsorganisation med base i Danmark, lægger ud til debat på kongressen MOVE 2012.

São Paulo i Brasilien er værtsby for den fjerde MOVE-kongres, der fra den 24.-27. oktober indbyder til udveksling af viden om og diskussioner af idrætsdeltagelse og breddeidræt under overskriften 'Actions in the present, platforms for the future'.

Kongressen samler repræsentanter fra NGO'er, idrætsorganisationer og -forbund samt politikere og andre interessenter fra idrætsområdet, og tre temaer er gennemgående for MOVE 2012:

- Værdier – hvilke grundpiller flytter breddeidrætten?
- Handlinger – promovning af breddeidræt i forskellige sociale og politiske sammenhænge. Til hvem og hvorfor?
- Resultater – hvem vinder i udviklingen af breddeidrætsarbejdet?

Prisen for deltagelse er i konferencen er 35 euro (20 euro for studerende). Læs mere på move2012.org.

Foto: Idræt



Støtten til OL og det engelske hold var stor, da OL kom i gang. Her flages fra en boligblok et stenkast fra den olympiske park. OL er blevet gjort til katalysator for en omfattende byudvikling i det østlige Londons mindre privilegerede områder. Men kritikere peger på, at det i praksis er vanskeligt at skabe et link mellem den olympiske park og resten af området.

vil føre til yderligere frafald og polarisering i idrætsdeltagelsen.

Genrejsning eller forflytning?

På samme vis med det andet olympiske løfte: Genrejsningen af det østlige London.

Naturligvis vil en voldsom allokering af ressourcer til et bestemt område i Storbritannien føre til synlige forbedringer, men de store olympiske investeringer i sikkerhed under legene skaber i princippet ikke langtidsholdbare effekter, og den primære olympiske infrastruktur som det olympiske stadion eller velodromen har kun begrænset potentiale til at smelte sammen med lokalsamfundet.

Forbilledet for det østlige Londons transformation er den gamle travet af en olympisk succeshistorie, Barcelona, hvis havneområder, infrastruktur og ry som turistby ubestrideligt blev udviklet som følge af OL i 1992. Men som den franske forsker Jean Jacques Gouguet forklarede på konferencen 'International Sport Business Symposium' på Birkbeck College i London under legene med baggrund i notatet 'Barcelona 1992 – a model for urban planning?', er historien om Barcelona og OL måske ikke helt så rosenrød:

Der skete ingen væsentlig borgerinddragelse og skabtes ingen dybere indsigt i de sociale konsekvenser for den fattige lokalbefolkning før eller efter legene. De oprindelige beboere blev reelt bare forflyttet og spredt i nye områder af byen, mens nye, velhavende beboere overtog de byudviklede olympiske områder efter OL.

Hvis det østlige Londons sociale problemer eller den fattigste del af lokalbefolkningen reelt bare flyttes til andre kriseramte områder som følge af den olympiske 'transformation', er gevinsten af de mas-

sive milliardinvesteringer i den olympiske infrastruktur måske mindre indlysende?

"Det gjorde ikke meget for kvarterets selvfølelse at blive fortalt af ledende politikere, at vi levede i et af de fattigste og mest udsatte områder i Storbritannien, som nu ville blive transformeret som følge af OL. Det er sandt, at vi er et udsat område, men der er meget usynlig social kapital i området og mange kulturelle historier, vi kan fortælle i det østlige London, selv om de ikke lige er i synsfeltet. Spørgsmålet er, hvordan man får skabt links mellem de ting, der sker i den olympiske park, og resten af det østlige London" som den lokale forsker Neil Herrington fra Cass School of Education and Communities i det østlige London fortalte under konferencen.

Hvad skaber forandringer?

Spørgsmålet er, hvordan man overhovedet på rimelig vis kan måle sociale og samfundsmæssige effekter, der først for alvor kan antages at træde frem om 10-20 år.

Vil eventuelle forandringer i et kæmpe-mæssigt område af London med et tydeligt udnyttet potentiale overhovedet kunne tilskrives de olympiske lege eller blot være en fortsættelse af den igangværende byudvikling i de dele af området, som er præget af unge tilflyttere? Og vil den kortlevede begejstringsrus omkring OL tværtimod styrke en i grunden fejlagtig myte om de store megaevents' sociale og økonomiske potentialer?

Måske får vi aldrig svaret, men tvivlen bør aldrig fejles til side. Dertil er prislappen på langt over 100 mia. kr., skævvridningen af idrættens bevillinger til fordel for eliteidræt – og samlingen af brudte løfter og hvide elefanter efter andre af sportens megaevents alt for stor.



Leg under nye former

8. november 2012: Legepatruljer i skolegården, kommunale investeringer i legepladser og udvikling af nye digitale lege og legeredskaber. Interessen for leg med særligt fokus på fysiske lege er på dagsordenen mange steder.

Center for forskning i Idræt, Sundhed og Civilsamfund (CISC) ved Institut for Idræt og Biomekanik, Syddansk Universitet, inviterer derfor til konferencen 'Leg under nye former', som på Gerlev Idræts-højskole vil præsentere en række nye analyser og resultater fra forskningsprojekter med legen som omdrejningspunkt.

Forskningsprojekterne har afsæt i CISC's forskningsprogram 'Bevægelse, Leg og Idræt', og blandt oplægsholderne er Signe Højbjerg Larsen, Christian Engell og Lise Specht Petersen, alle ph.d.-stipendiater ved Syddansk Universitet, Arthur Stryjak og Lars Hazelton fra Gerlev Legepark, Helle Skovbjerg Karoff, adjunkt ved Aalborg Universitet, samt Lars Elbæk og Henning Eichberg, henholdsvis lektor og professor ved Syddansk Universitet.

Deltagelse i konferencen er gratis, men ved udeblivelse påfalder et gebyr på kr. 300. Tilmelding skal ske senest den 1. november på sdu.dk/cisc, hvor det også er muligt at se hele programmet for konferencen.

Nyhedsbrevet Overblik
Nummer 50 - 9. oktober 2012

Udgiver:
Idrættens Analyseinstitut
Kanonbådsvej 12A
1437 København K

Telefon: 3266 1030
E-mail: idan@idan.dk
Hjemmeside: www.idan.dk

Redaktion:
Søren Bang, redaktør
soeren.bang@idan.dk

Ditte Toft, journalist
ditte.toft@idan.dk

Henrik Brandt, direktør (ansv.)
henrik.brandt@idan.dk

Den ukendte idrætsperle

Anmeldelse: Tennisspilleren Leif Rovsing ville gøre sin tennishal til et 'Verdens-Sports-Etablisement', da han som homoseksuel blev udelukket fra sin sport. Ny bog fortæller den fascinerende historie bag byggeriet.



Det er for de fleste en velbevaret hemmelighed, men på en stille villavej i Hellerup ved København ligger en af landets fineste idrætshaller. Fra gaden pirrer den bemalede træbygning nysgerrigheden, men det er, når man træder indenfor, at Dansk Tennis Clubs hal fra 1921 for alvor viser sig som et specielt idrætsbyggeri med sin elegante tagkonstruktion, højtsiddende vinduer og vægmalerier med motiver hentet fra Bali og oldtidens Ægypten.

Lige så forunderlig hallen fremstår, lige så excentrisk og kontroversiel var dens bagmand, tennisspilleren og debattøren Leif Rovsing. Han tilhørte først i 1900-tallet danmarkseliten i tennis, men blev udstødt på grund af sin homoseksualitet.

I trods grundlagde han den private Dansk Tennis Club og opførte for arvede midler hallen og en privatbolig ved siden af. Han ville, som han sagde til B.T., skabe et 'Verdens Sports-Etablisement'.

Homoseksuel og udelukket fra sport

Det er denne fortælling, som arkitekten René Kural går bag om i bogen 'Out!' - et dobbeltportræt af Rovsing og hallen, der aldrig blev et verdensetablisement, men stadig står tilbage som et monument over én af de mest forbitrede sædelighedsfejder i dansk idræt.

Den tog fart i 1917, da Rovsing blev udelukket fra B.93 og DBU, som på det tidspunkt organiserede tennissporten. Rovsing skulle have forført en ung mand, og hvad der var lige så slemt i fodboldens machokultur: Han stod ved sin homoseksualitet. Som B.93's bestyrelse skrev i en klage, da det noget mere tolerante tennisforbund

under DBU udtog ham nogle år senere:

"Hr. Rovsings Moral er af en sådan Beskaffenhed, at den står i åben Modstrid med de Maal, som det er al sund Idræts Opgave at tilstræbe, nemlig legemlig og sjælelig Sundhed."

Det juridiske punktum i sagen blev sat, da Østre Landsret i 1927 sagde god for DBU's udelukkelse med den begrundelse, at den var "til værn for unge Medlemmer i de til Organisationen hørende Klubber".

Men Rovsing fortsatte sin kamp for personlig oprejsning og friere seksuelle normer, og som sådan var han langt fra en renskuret helteskikkelse. Han kunne være krukke og selvovervurderende, og flere af hans seksuelle holdninger ville den dag i dag være kontroversielle. Det gælder f.eks. hans omgang med meget unge mænd, som han betalte for seksuelle ydelser på udlandsrejser til bl.a. Bali.

Læren fra Rovsing

Men Rovsing holdt sig inden for loven, og hans udelukkelse fra idrætten, virker ubegribelig i dag, hvor homoseksuelle har fået langt flere formelle rettigheder.

Så når René Kural afsluttende spørger, om vi siden har lært noget, er svaret vel ja med det forbehold, at det i dele af idrætten, fodbolden medregnet, stadig kan være svært at skilte åbent med homoseksuelle præferencer. Om det så ligefrem kræver, som René Kural foreslår, at idrætsorganisationerne udspænder et sikkerhedsnet under de udøvere, som går imod strømmen politisk, religiøst eller seksuelt, kan man diskutere. Det er i hvert fald ikke oplagt, hvordan et sådant sikkerhedsnet skulle fungere i praksis.

Men det ændrer ikke ved, at 'Out!' fint vidner om en mand, der trods sine brister kæmpende for større rummelighed i idrætten og i bogstaveligste forstand selv måtte skabe sit eget idrætsrum undervejs.

Søren Bang

**René Kural - med fotos af Torben Eskerod
Out! - om Dansk Tennis Club og tennisspil-
leren Leif Rovsing**

Dansk Tennis Fond og Forlaget Rhodos
128 sider, ill.
Pris: 198 kr.